



## DOSSIER DE PRESSE

*Études psychédéliques : approche historique de la construction d'un champ disciplinaire*

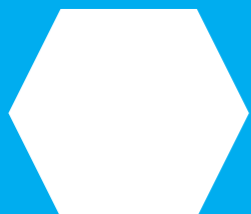
← Mercredi 9 mai 2018

9h-18h

→ Société psychédélique française



# SOMMAIRE



Présentation de la Société psychédélique française



Présentation de la journée d'étude



Partenaires & Programme



Contact presse





# LA SOCIÉTÉ PSYCHÉDELIQUE FRANÇAISE



## Qu'est-ce que c'est ?



La Société psychédélique française (SPF) est une association de médiation scientifique et culturelle.

Elle s'intéresse aux conséquences de la découverte, par les sociétés post-industrielles, des substances chimiques psychoactives, dites psychédéliques, telles que la psilocybine, la mescaline ou le LSD.

## Que proposons-nous ?

La Société psychédélique française propose des événements académiques pour les chercheurs, ainsi que des projections, des rencontres, et des conférences pour le grand public.

Elle s'engage à ouvrir un espace de dialogue et d'échanges autour du thème des psychédéliques.

**“Avec la SPF, la France rejoint le réseau mondial des sociétés psychédéliques qui œuvrent à ré-ouvrir et à enrichir le débat au sujet de ces substances.”**

***Sara Velimirovic (Membre du bureau SPF, SSDP)***





# PRÉSENTATION DE LA JOURNÉE D'ÉTUDE



*Mercredi 9 mai 2018 de 9h à 18h*

*Muséum national d'Histoire naturelle, amphithéâtre Rouelle*

## Un événement unique et fondateur en France



Première d'une série de rencontres sur la thématique, cette journée d'étude souhaite présenter les travaux de chercheurs en sciences humaines étudiant les usages des substances psychédéliques du XIX<sup>e</sup> siècle à nos jours, en lien avec l'affirmation et l'autonomisation actuelle du champ des *Psychedelic Studies*, en particulier aux États-Unis et en Europe. La journée constitue la **première du genre en France**, en ce qu'elle a pour objet spécifique le champ d'étude ouvert par la découverte de substances psychoactives dites "psychédéliques", selon le terme forgé en 1956 par le psychiatre britannique Humphry Osmond.

## Stimuler la recherche



Si la recherche scientifique sur le sujet, longtemps influencée par des représentations défavorables, est en train d'évoluer depuis une vingtaine d'années dans de nombreux pays étrangers, le manque d'information disponible en langue française représente un frein important à la diffusion des travaux étrangers.

Cette journée offrira donc l'opportunité d'une discussion entre histoire, médecine, pharmacie, anthropologie et philosophie permettant d'**enrichir le questionnement des chercheurs** notamment dans le domaine de la santé.

## Un lieu emblématique



Les conférences auront lieu à Paris, au **Muséum national d'Histoire naturelle**, établissement d'enseignement et de recherche historique où débutèrent les toutes premières investigations scientifiques pluridisciplinaires sur les champignons à psilocybine, dès 1953, avec les travaux du professeur Roger Heim, directeur du Muséum de 1951 à 1965.





## INVITÉ D'HONNEUR

# Robin Carhart-Harris

Centre de Neuropsychopharmacologie, Imperial College de Londres



**“Nous en sommes à un stade précoce, mais certainement prometteur.”**

Le neuropsychopharmacologue Robin Carhart-Harris est la première personne au Royaume-Uni à avoir administré légalement des doses de diéthylamide de l'acide lysergique (LSD) à des volontaires humains depuis le début des années 1970. Il a depuis notamment dirigé des recherches sur l'administration de la psilocybine à des patients et des volontaires dans le cadre de ses recherches biomédicales.

Sa première conférence en France, emblématique de la “renaissance psychédélique” dans la recherche scientifique, permettra la mise en perspective de la documentation historique et des recherches contemporaines menées avec la psilocybine en thérapeutique.

Il nous expliquera comment l'imagerie par résonance magnétique fonctionnelle (IRMf) a permis des avancées significatives sur la compréhension de l'expérience psychédélique, dont il s'avère qu'elle possède des **propriétés thérapeutiques** sous certaines conditions qu'il convient aujourd'hui de mieux comprendre.



# LES INTERVENANTS

Vincent Verroust  
CAK, IHM



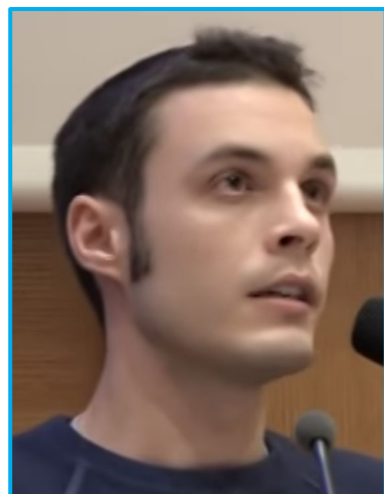
Élise Grandgeorge  
HAR



Martin Fortier  
IJN, Stanford University



Vittorio Biancardi  
CRH



Zoë Dubus  
UMR Telemme





## PROGRAMME DU MATIN



### 9h00 - 12h30

- **09 h 00 - 09 h 15** : Accueil des participants
- **09 h 15 - 9 h 30** : Introduction - *Sara Velimirovic* (SSDP) et *Vincent Verroust* (CAK, IHM)
- **09h30-10h00** : “Une science est née”. Roger Heim et la découverte des champignons divinatoires du Mexique - *Vincent Verroust* (CAK, IHM)
- **10h05-10h35** : Les programmes expérimentaux sur la créativité impliquant l’usage de psychédéliques dans les années 1950 et 1960 - *Élise Grandgeorge* (HAR)
- **10h55-11h25** : Psychédéliques, créativité et flexibilité cognitive - *Martin Fortier* (IJN, Stanford University)
- **11h30-12h00** : Projection du film *Entrée libre - champignons et hallucinations* (Jean Lallier, ORTF, 1966)
- **12h00-12h30** : Table ronde de la matinée, présidée par *Claude Blanckaert*, historien des sciences (CAK, CNRS). Discutants :
  - *Jelena Martinovic* - Chercheure post- doctorante en histoire de la médecine et de la santé publique (IAS, UCL, IHM)
  - *Pascal Rousseau* - Professeur d’histoire de l’art (UPIPS, HiCSA)
  - *Éléonore Willot* - Chercheure en art et esthétique (UB, CGC)



## PROGRAMME DE L'APRÈS-MIDI



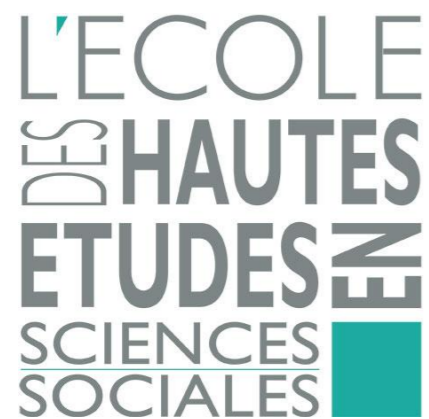
14h00 - 18h00

- **14h00 - 14h35** : Substances psychédéliques au quotidien : une histoire sociale de la “bonne dose” de 1943 à aujourd'hui - *Vittorio Biancardi* (CRH)
- **14h40 - 15h10** : La morphinophobie comme modèle des savoirs naïfs empêchant l'utilisation médicale des psychédéliques - *Zoë Dubus* (UMR Telemme)
- **15h30 - 16h30** : *Mechanisms of action and therapeutic potential of psychedelic drugs* - *Robin Carhart-Harris* (Centre for Neuropsychopharmacology, Imperial College of London)
- **16h35 - 16h55** : Table ronde de l'après-midi, présidée par *Bernard Bodo*, Professeur de chimie des substances naturelles (MNHN).  
Discutants :
  - *Pierre Champy*, Professeur de pharmacognosie (faculté de pharmacie de Châtenay-Malabry)
  - *Alessandro Stella*, historien (CRH, CNRS)
  - *Christian Sueur*, psychiatre (Centre hospitalier Le Vinatier)
- **17h00 - 18h00** : Discussion générale, échange avec le public





# LES PARTENAIRES





# LEXIQUE



## ÉTUDES PSYCHÉDÉLIQUES

Domaine d'investigation interdisciplinaire portant sur les substances psychédéliques, ces études mobilisent les apports complémentaires de la psychopharmacologie, des neurosciences, de la psychiatrie, de la botanique, de l'anthropologie, de l'histoire, de la philosophie, de l'archéologie, etc.

## PSYCHÉDÉLIQUE

Le terme "*psychedelic*" a été inventé en 1956 par le psychiatre britannique Humphry Osmond pour qualifier l'effet sur le psychisme du LSD et de la mescaline. Au début des années 50, Osmond avait mené des recherches sur le potentiel thérapeutique de ces composés chimiques pour le traitement de maladies mentales, à l'hôpital psychiatrique de Weyburn, au Canada. Par la suite, le terme a surtout été improprement employé pour désigner des productions de la "pop culture" des années 60 et 70 : musique, arts plastiques, cinéma, littérature...

## RENAISSANCE PSYCHÉDÉLIQUE

Expression utilisée pour qualifier le renouveau des études cliniques sur l'utilisation thérapeutique des psychédéliques et, par extension, le regain d'intérêt sur le sujet des psychédéliques en général.

## PSILOCYBINE

Principe actif des champignons hallucinogènes, découvert en 1958 par le chimiste suisse Albert Hofmann et le mycologue français Roger Heim.



**CONTACT  
PRESSE**



Vincent Verroust  
vincent.verroust@ehess.fr  
06 03 55 01 44

**societepsychedelique.fr**



**@psysocfr**